



مرکز ملی خشکسالی و مدیریت بحران

فهرست مطالب :

(۱) پهنه بندی بارش کشور

(۲) پهنه بندی خشکسالی با استفاده از شاخص بارش موثر (EDI)

(۳) شاخص ماهواره‌های VHI در هفته چهارم و هفتم از سال زراعی

(۴) رکوردهای دما و بارش

(۵) اختلاف میانگین دمای استانی نسبت به بلندمدت



نشانی: تهران- خیابان ولی عصر- بعد از خیابان شهید فیاضی (فرشته)

کدپستی: ۱۹۶۵۶۴۳۱۱۳

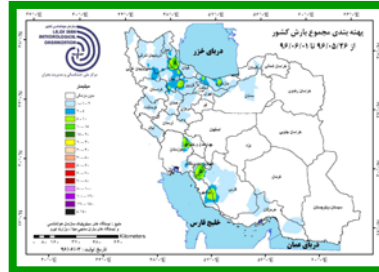
خیابان خیام - پلاک ۲

تلفن: ۳۱-۲۲۶۶۸۸۳۰ نامبر: ۲۲۶۶۸۸۳۲

پایگاه اینترنتی: <http://ndwmc.irimo.ir>

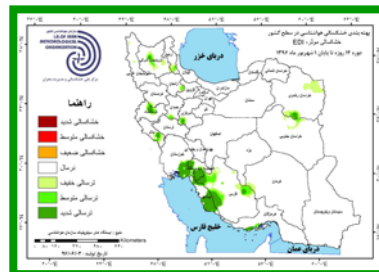
پست الکترونیکی: ndwmc@irimo.ir

(۱) بررسی بارش از تاریخ ۹۶/۵/۲۶ لغایت ۹۶/۶/۱



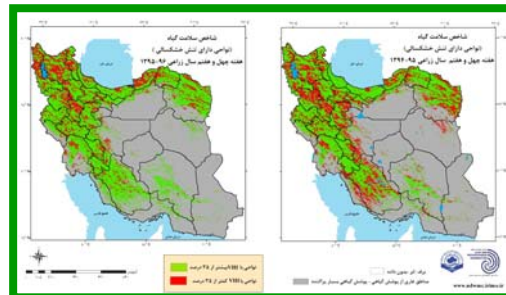
همان‌طور که در نقشه مقابل مشخص است در هفته چهارم و هشتم از سال زراعی جاری، بارندگی در قسمتهایی از حاشیه دریای خزر، شمال غرب، زاگرس میانی و جنوبی بوده است. بیشینه مجموع بارش این هفته در ایستگاه امامزاده جعفر در استان کهگیلویه و بویراحمد به میزان ۱۹/۵ میلی‌متر به ثبت رسید.

(۲) پهنه بندی خشکسالی با استفاده از شاخص بارش موثر (EDI)



مطابق نقشه مقابل که بیانگر وضعیت خشکسالی براساس شاخص بارش مؤثر ۴ روزه می‌باشد، بیشتر مناطق کشور در وضعیت طبیعی بوده‌اند. بر مبنای این شاخص و در این بازه زمانی خشکسالی در هیچ منطقه‌ای دیده نشده است. در مقابل، درجاتی از ترسالی در برخی مناطق استان‌های اردبیل، آذربایجان شرقی، زنجان، کرمانشاه، همدان، مرکزی، ایلام، خوزستان، کهگیلویه و بویراحمد، فارس، بوشهر، هرمزگان، کرمان، خراسان رضوی و خراسان جنوبی ثبت گردیده است.

(۳) شاخص ماهواره‌های VHI در هفته چهارم و هفتم از سال زراعی



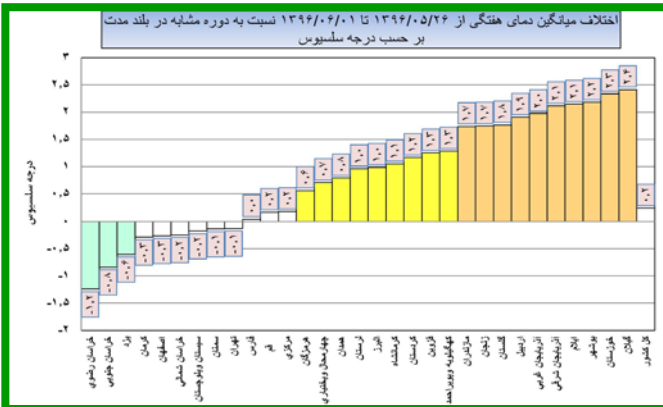
مطابق نقشه‌های مقابل و در هفته چهارم و هفتم از سال زراعی جاری و بر مبنای شاخص سلامت گیاهی (VHI=vegetation Health Index) بخش‌هایی از کشور شامل قسمتهایی از نوار شمالی، شمال شرق، شمال غرب همچنین قسمتهایی از زاگرس میانی و جنوبی دارای تنش می‌باشند. نقشه سمت راست بیانگر وضعیت این شاخص در همین بازه زمانی در سال گذشته است که نشان‌دهنده تنش برای بیشتر مناطق غیر بیابانی کشور می‌باشد.

*تصاویر ماهواره ای با یک هفته تاخیر در دسترس قرار می‌گیرند.

(۴) رکوردهای دما و بارش از تاریخ ۹۶/۵/۲۶ لغایت ۹۶/۶/۱

پارامتر	نام ایستگاه	استان	مقدار
بیشینه دما (C°)	شوش	خوزستان	۵۰/۷
کمینه دما (C°)	لاله زار	کرمان	۶
بیشینه دما (C°)	مهرآباد	شهر تهران	۳۸/۵
کمینه دما (C°)	شمیرانات	شهر تهران	۱۹/۸
بیشینه بارش	امامزاده جعفر	کهگیلویه و بویراحمد	۱۹/۵
۲۴ ساعته (mm)	ژئوفیزیک	شهر تهران	۰/۶

(۵) اختلاف میانگین دمای هفته چهارم و هشتم سال زراعی جاری نسبت به مدت مشابه در بلند مدت



نمودار زیر بیانگر اختلاف میانگین دمای هفته چهارم و هشتم از سال زراعی جاری با میانگین بلندمدت دما در همین هفته برای کل کشور و استان‌ها است. همان‌گونه که از بررسی این نمودار استنباط می‌شود در مقیاس کل کشور، طی هفته مذکور دمای هوا به میزان ۰/۲ درجه سلسیوس نسبت به میانگین بلندمدت در همین بازه زمانی افزایش داشته است. در مجموع، ۲۲ استان کشور گرم‌تر و ۹ استان نیز خنک‌تر از شرایط دمایی بلندمدت خود در این بازه زمانی بوده‌اند. در میان استان‌های کشور، گیلان با ۲/۴ درجه سلسیوس افزایش و خراسان رضوی با ۱/۲ درجه سلسیوس کاهش بیشترین اختلاف مثبت و منفی دما نسبت به شرایط بلندمدت خود را ثبت نموده‌اند.