



## مرکز ملی خشکسالی و مدیریت بحران

### فهرست مطالب :

(۱) پهنه‌بندی بارش کشور

(۲) پهنه بندی خشکسالی با استفاده از شاخص بارش موثر (EDI)

(۳) شاخص ماهواره‌های VHI در هفته چهارم و هشتم از سال زراعی

(۴) رکوردهای دما و بارش

(۵) اختلاف میانگین دمای استانی نسبت به بلندمدت



نشانی: تهران- خیابان ولی عصر- بعد از خیابان شهید فیاضی(فرشته)

کدپستی: ۱۹۶۵۶۴۳۱۱۳

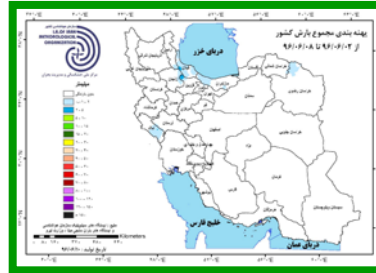
خیابان خیام - پلاک ۲

تلفن: ۰۲۱-۲۲۶۶۸۸۳۰ نمابر: ۰۲۲۶۶۸۸۳۲

پایگاه اینترنتی: <http://ndwmc.irimo.ir>

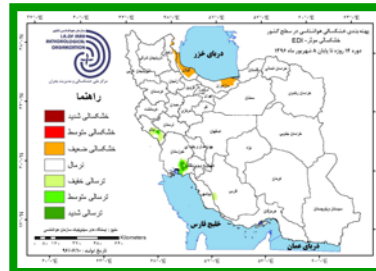
پست الکترونیکی: [ndwmc@irimo.ir](mailto:ndwmc@irimo.ir)

### (۱) بررسی بارش از تاریخ ۹۶/۶/۲ لغایت ۹۶/۶/۸



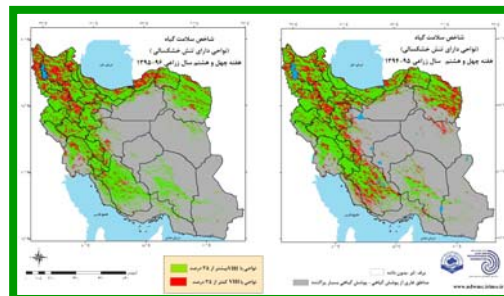
همان‌طور که در نقشه مقابل مشخص است در هفته چهارم و نهم از سال زراعی جاری، بارندگی خفیفی در قسمت‌هایی از استان‌های گیلان، مازندران، اردبیل، زنجان، قزوین، ایلام و خراسان‌رضوی اتفاق افتاده است. بیشینه مجموع بارش این هفته در ایستگاه سیردان در استان قزوین به میزان ۳ میلی‌متر به ثبت رسید.

### (۲) پهنه بندی خشکسالی با استفاده از شاخص بارش موثر (EDI)



مطابق نقشه مقابل که بیانگر وضعیت خشکسالی براساس شاخص بارش مؤثر ۴ روزه می‌باشد، بیشتر مناطق کشور در وضعیت طبیعی بوده‌اند. بر مبنای این شاخص و در این بازه زمانی خشکسالی در استان‌های گیلان، مازندران و اردبیل دیده شده‌است. در مقابل، درجاتی از ترسالی در استان‌های ایلام، خوزستان و فارس ثبت گردیده است.

### (۳) شاخص ماهواره‌های VHI در هفته چهارم و هشتم\* از سال زراعی



مطابق نقشه‌های مقابل و در هفته چهارم و هشتم از سال زراعی جاری و بر مبنای شاخص سلامت گیاهی (VHI=vegetation Health Index) بخش‌هایی از کشور

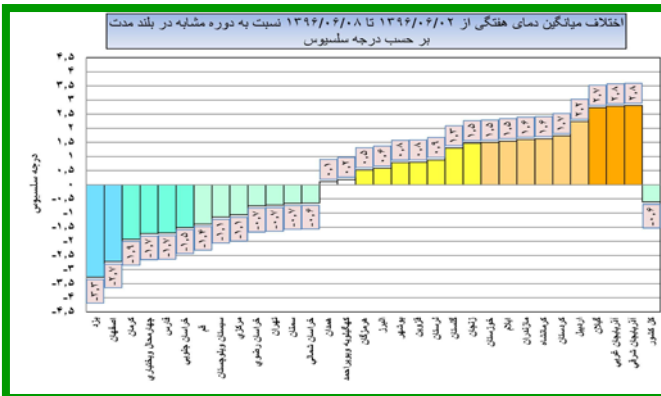
شامل قسمت‌هایی از نوار شمالی، شمال‌شرق، شمال‌غرب همچنین قسمتی از زاگرس میانی و جنوبی دارای تنش می‌باشند. نقشه سمت راست بیانگر وضعیت این شاخص در همین بازه زمانی در سال گذشته است که نشان‌دهنده تنش برای بیشتر مناطق غیربیابانی کشور می‌باشد. \*تصاویر ماهواره ای با یک هفته تاخیر در دسترس قرار می‌گیرند.

### (۴) رکوردهای دما و بارش از تاریخ ۹۶/۶/۲ لغایت ۹۶/۶/۸

پارامتر	نام ایستگاه	استان	مقدار
بیشینه دما (C°)	ایلام	مهران	۴۹/۵
کمینه دما (C°)	لاله زار	کرمان	۴
بیشینه دما (C°)	مهرآباد	شهر تهران	۳۷/۲
کمینه دما (C°)	شمیرانات	شهر تهران	۱۷/۷
بیشینه بارش	سیردان	قزوین	۳
۲۴ ساعته (mm)	در همه ایستگاه‌های شهر تهران	شهر تهران	-

### (۵) اختلاف میانگین دمای هفته چهارم و نهم سال زراعی جاری نسبت به مدت مشابه

#### در بلند مدت



نمودار زیر بیانگر اختلاف میانگین دمای هفته چهارم و نهم از سال زراعی جاری با میانگین بلندمدت دما در همین هفته برای کل کشور و استان‌ها است. همان‌گونه که از بررسی این نمودار استنباط می‌شود در مقیاس کل کشور، طی هفته مذکور دمای هوا به میزان ۰/۶ درجه سلسیوس نسبت به میانگین بلندمدت در همین بازه زمانی کاهش داشته‌است. در مجموع، ۱۸ استان کشور گرم‌تر و ۱۳ استان نیز خنک‌تر از شرایط دمایی بلندمدت خود در این بازه زمانی بوده‌اند. در میان استان‌های کشور، آذربایجان غربی و شرقی با ۲/۸ درجه سلسیوس افزایش و یزد با ۳/۳ درجه سلسیوس کاهش بیشترین اختلاف مثبت و منفی دما نسبت به شرایط بلندمدت خود را ثبت نموده‌اند.