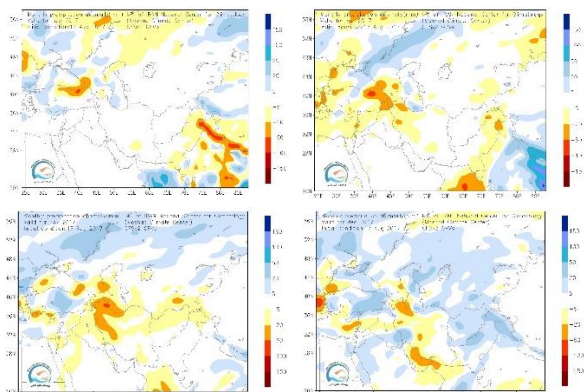


خلاصه:

سایر نواحی به ویژه جنوب غرب و سواحل شمالی کشور با کاهش بارش مواجه بوده اند که بیشترین کاهش در استان خوزستان به مقدار ۴۰ درصد در مقایسه با بلندمدت رخ داده است.

پیش بینی بارش:

با استثنای نیمه دوم شهریور در بخش هایی از شمال غرب و سواحل دریای خزر، در مجموع بارش کشور در شهریور متمایل به کمتر از نرمال است. در ماه مهر بجز بخش های مرکزی سواحل خزر، میانگین بارش به ویژه در شمال غرب و غرب- کمتر از نرمال پیش بینی می شود. انتظار می رود بارش آبان در سواحل خزر و شمال غرب کمتر از نرمال بوده ولی در جنوب غرب بیش از نرمال باشد.



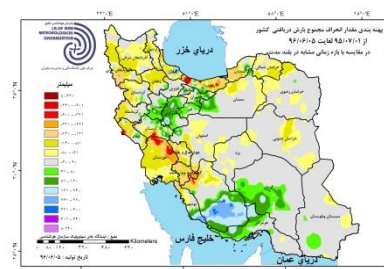
شکل ۲- پهنه بندی انحراف از میانگین بلندمدت بارش کشور در ماههای شهریور (بالا-چپ)، مهر (بالا-راست)، آبان (پایین-راست) و آذر (پایین-چپ) (Post_CFSv2) ۱۳۹۶

در شکل ۳ میانگین بارش پاییز ۱۳۹۶ کشور با تلفیق برون داد مدل های مختلف آورده شده است. علیرغم تغییر پذیری بارش ماهانه، میانگین بارش در شمال غرب و سواحل خزر متمایل به کمتر از نرمال خواهد بود. در مناطقی از جنوب غرب، بارش بیش از نرمال مورد انتظار است. شکل ۲ نوسانات بارش ماهانه کشور را نشان میدهد.

مجموع بارش سال زراعی جاری کشور تا پنجم شهریور ماه ۹۶ حدود ۲۱۵ میلیمتر می باشد که نسبت به میانگین سال گذشته و بلندمدت به ترتیب ۷ و ۹ درصد کاهش را نشان می دهد. بیشترین کاهش بارش سال زراعی در استان خوزستان با بیش از ۴۰ درصد رخ داده است. انتظار می رود بارش نیمه دوم شهریور در استان های حاشیه دریای خزر در حد نرمال تا بیش از نرمال باشند، اما در سایر نواحی کمتر از نرمال خواهد بود. کاهش بارش مهرماه در غرب کشور محسوس است. در ماه آبان علیرغم کمبود بارش در سطح کشور (به ویژه در سواحل خزر)، در بخش هایی از جنوب-جنوب غرب کمی بیش از نرمال خواهد بود. برای ماه آذر، بارش در استان های ساحلی خزر، شمال غرب و جنوب غرب کشور کمتر از نرمال پیش بینی می شود، اما در شمال شرق کشور در حد نرمال است. در مجموع بارش پاییز سال جاری اندکی کمتر از نرمال است ولی نسبت به سال گذشته شرایط بهتری خواهد داشت. میانگین دمای ماهانه کشور غیر از نیمه اول شهریور تا اواخر پاییز حدود یک درجه بیش از نرمال خواهد بود و این افزایش در مناطق غربی بیش از سایر نواحی است.

وضعیت جاری:

مطابق پهنه بندی بندی انحراف مجموع بارش کشور از ۱۳۹۵/۷/۱ تا ۱۳۹۶/۶/۵ (شکل ۱)، دو منطقه پربارش شامل استان های در مناطق بادپناهی زاگرس مرکزی و جنوب جنوب غرب کشور وجود دارد.



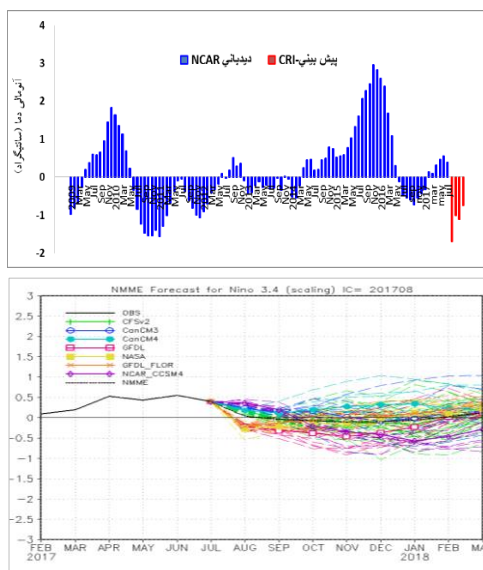
شکل ۱- پهنه بندی مقدار انحراف مجموع بارش دریافتی کشور از ۱۳۹۵/۷/۱ تا

۱۳۹۶/۶/۵ (از: مرکز ملی خشکسالی و مدیریت بحران)

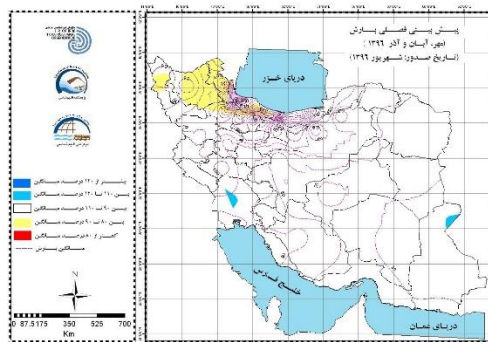
پیش بینی ناهنجاری دمای کشور در پاییز سال ۱۳۹۶ نسبت به میانگین بلندمدت در شکل ۵ نشان داده شده است. افزایش دما در مناطق شمالی و غربی کشور متمرکز بوده که تا ۱٫۵ درجه بیش از میانگین بلندمدت را تجربه خواهند کرد.

پدیده های دور پیوندی:

شکل ۶: نمایه انسو ۳-۴ تا انتهای پاییز در وضعیت نرمال تا لاینیای به نسبت ضعیف است که به سهم خود کمکی به افزایش بارش کشور نمی کند.



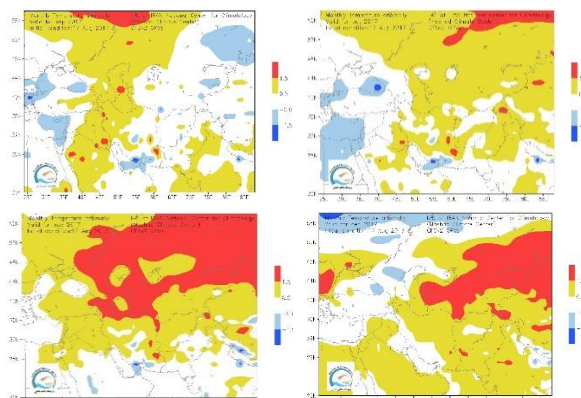
شکل ۶. پیش بینی نمایه Niño 3.4 با استفاده از پس پردازش برونداد داده های SST توسط پژوهشکده اقلیم شناسی (بالا) و پیش بینی چندمدلی NMME



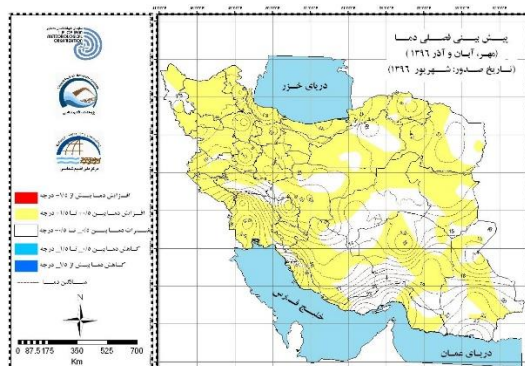
شکل ۳- پیش بینی ناهنجاری بارش کشور در پاییز ۱۳۹۶ نسبت به بلندمدت

پیش بینی دما:

میانگین دما در شهریور ماه-بخصوص در شرق کشور- کمتر از نرمال است. در مهر ماه میانگین دما تا ۱٫۵ درجه بیش از نرمال خواهد بود. در ماههای آبان و آذر پهنه افزایش دما در کشور گستره شده و بیشترین آن در نیمه شمالی و غربی رخ می دهد. در برخی نواحی احتمال افزایش دما تا بیش از ۲ درجه است.



شکل ۴- پهنه بندی انحراف از میانگین بلندمدت دمای کشور در ماههای شهریور بالا-چپ، مهر(بالا-راست)، آبان(پایین)راست) و آذر (Post_CFSv2)۱۳۹۶



شکل ۵. پیش بینی ناهنجاری دمای پاییز ۱۳۹۶ نسبت به بلندمدت

توضیحات:

پیش بینی فصلی کشور در انتهای هفته اول هر ماه صادر می شود؛ صحت آن برای سه ماهه اول حدود ۷۰ درصد است. تمامی نقشه ها بر مبنای ماههای میلادی ترسیم شده اند و در خبرنامه از نام معادل شمسی آنها استفاده شده است(دی=ژانویه و ...). دوره آماری در نقشه های ماهانه ۲۰۱۰-۱۹۸۲ می باشد. با دریافت داده های جدید، پیش بینی ها به روز شده و ممکن است کمی تغییر یابند. نقشه های تکمیلی در وب سایت های سازمان هواشناسی کشور، پژوهشکده های اقلیم شناسی و هواشناسی و مرکز ملی خشکسالی در دسترس می باشند. در صورت کسب اطلاعات جدید در فاصله بین صدور دو خبرنامه، توضیحات تکمیلی به صورت پیش آگاهی اقلیمی از طریق وب سایت های فوق ارائه خواهد شد.

آدرس: پژوهشکده (مرکز ملی) اقلیم شناسی، مشهد، بزرگراه شهید کلاتری

تلفن: ۰۵۱-۲۳۸۲۲۲۰۳

ایمیل: mashadmcc@gmail.com ؛ وب سایت: www.cri.ac.ir